
Kontrolní seznam podporující znovuotevření škol a přípravu na opětovný výskyt onemocnění **COVID-19** nebo na podobná ohrožení veřejného zdraví



Kontrolní seznam podporující znovuotevření škol a přípravu na opětovný výskyt onemocnění COVID-19 nebo na podobná ohrožení veřejného zdraví

ISBN 978-92-4-001746-7 (elektronická verze)
ISBN 978-92-4-001747-4 (tištěná verze)

© Světová zdravotnická organizace 2020

Některá práva vyhrazena. Tento dokument je k dispozici v Creative Commons Attribution-NonCommercial-ShareAlike 3.0 IGO licence (CC BY-NC-SA 3.0 IGO; <https://creativecommons.org/licenses/by-nc-sa/3.0/igo>).

Podle podmínek této licence můžete dokument kopírovat, šířit a upravovat pro nekomerční účely, pokud je náležitě citován, viz níže. Při jakémkoli použití této práce by nemělo být naznačeno, že WHO podporuje jakoukoli konkrétní organizaci, produkty nebo služby. Použití loga WHO není dovoleno. Pokud práci upravíte, musíte svou práci licencovat pod stejnou nebo rovnocennou licenci Creative Commons. Pokud vytvoříte překlad této práce, měli byste přidat spolu s doporučenou citací následující prohlášení: „Tento překlad nebyl vytvořen Světovou zdravotnickou organizací (WHO). WHO neodpovídá za obsah ani přesnost tohoto překladu. Původní anglické vydání je závazné a autentické vydání.“

Jakákoli mediace týkající se sporů vzniklých na základě licence se provádí v souladu s pravidly mediace Světové organizace duševního vlastnictví (<http://www.wipo.int/amc/en/mediation/rules>).

Navrhovaná citace. Kontrolní seznam podporující znovuotevření škol a přípravu na opětovný výskyt onemocnění COVID-19 nebo na podobná ohrožení veřejného zdraví. Ženeva: Světová zdravotnická organizace; 2020. Licence: **CC BY-NC-SA 3.0 IGO**.

Data katalogizace v publikaci (CIP). Data CIP jsou k dispozici na adrese <http://apps.who.int/iris>.

Prodej, práva a licence. Chcete-li zakoupit publikace WHO, viz <http://apps.who.int/bookorders>. Chcete-li odeslat žádosti o komerční využití a dotazy týkající se práv a licencí, viz <http://www.who.int/about/licensing>.

Materiály třetích stran. Pokud chcete využít materiály, např. tabulky, údaje nebo obrazový materiál, který pro tento dokument poskytly třetí strany, sami posuzujete, zda k takovému užití potřebujete souhlas a zda je nezbytné svolení držitele práv duševního vlastnictví. Riziko nároků vyplývajících z porušení kterékoli části díla vlastněné třetí stranou nese výhradně uživatel.

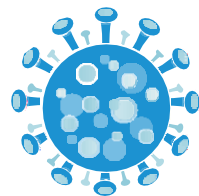
Obecné vyloučení odpovědnosti. Použitá označení a prezentace materiálu v této publikaci neznamenají vyjádření jakéhokoli názoru ze strany WHO, pokud jde o právní status jakékoli země, území, města či oblasti nebo jejich orgánů, nebo pokud jde o vymezení jejich hranic. Tečkované a přerušované čáry na mapách představují přibližné hranice, u kterých dosud nemusí existovat jednotná shoda.

Uvedení konkrétních společností nebo produktů určitých výrobců neznamená, že je Světová zdravotnická organizace propaguje nebo přednostně doporučuje před jinými podobnými výrobci/výrobky, jež nejsou zmiňovány. Chyby a opomenutí vyhrazeny, názvy patentovaných produktů jsou vyznačeny velkými počátečními písmeny.

Za účelem ověření informací obsažených v této publikaci byla WHO přijata všechna důvodná bezpečnostní opatření. Nicméně zveřejněný materiál je šířen bez jakékoli záruky, ať už vyjádřené, nebo předpokládané. Odpovědnost za výklad a využití materiálu spočívá na čtenáři. Světová zdravotnická organizace v žádném případě nese odpovědnost za škody vyplývající z jeho použití.

Použité fotografie: Obal = vlevo nahoře – iStock.com/lakshmi prasad S; vpravo nahoře – iStock.com/South_agency; vlevo uprostřed – iStock.com/ Drazen Zigic; vpravo uprostřed – iStock.com/lzusek; vlevo dole – iStock.com/Dusan Stankovic; vpravo dole – iStock.com/zeljkosantrac.

Design a rozvržení: Genève Design



Obsah

Poděkování	2
Zkratky	3
1. Úvod	4
1.1 Základní informace.	4
1.2 Účel, oblast působnosti a cílové skupiny uživatelů	5
1.3 Metodika vypracování kontrolního seznamu	5
1.4 Aspekty ke zvážení s ohledem na znovuotevření škol	6
2. Víceúrovňová koordinace	7
2.1 Struktura	7
3. Základní opatření	8
3.1 Na celostátní úrovni (osm opatření)..	9
3.2 Na krajské a místní úrovni (devět opatření)	10
3.3 Na úrovni škol (21 opatření)	11
Příloha: Pokyny a zdroje	15

Poděkování

Dokument *Kontrolní seznam podporující znovuotevření škol a přípravu na opětovný výskyt onemocnění COVID-19 nebo na podobná ohrožení veřejného zdraví* byl vypracován v rámci spolupráce vedené oddělením podpory zdraví v rámci Světové zdravotnické organizace (WHO) pod vedením Rüdiger Krecha a s technickou pomocí Fatena Bena Abdelazize, Yasmine Anwar, Mervata Nessiema a Marca Ho z oddělení připravenosti na zdravotní bezpečnost WHO, ve spolupráci s Christopherem Castlem, Yong Feng Liu a Emilie Sidaner z Organizace OSN pro výchovu, vědu a kulturu (UNESCO) a s Michele Doura ze Světového potravinového programu (WFP). Zvláštní poděkování rovněž patří Lindě Jones, Jeromu Pfaffmannovi a Deepice Sharma z Dětského fondu OSN (UNICEF).

Pokyny v tomto dokumentu budou aktualizovány na základě získaných poznatků a nových důkazů, které budou k dispozici.

Zvláštní poděkování členům odborné pracovní skupiny pro podporu zdraví ve školách za jejich pozorné posouzení a cenné podněty při přípravě tohoto dokumentu, včetně těchto osob:

Habib Benzian (New York University, USA)

Goof Buijs (UNESCO, předseda pro globální zdraví a vzdělávání) Lloyd Kolbe (Indiana University, USA)

Doug McCall (International School Health Network)

Madeleine Kennedy-Macfoy (Education International)

Bella Elisabeth Monse (Deutsche Gesellschaft für Internationale Zusammenarbeit, Filipíny)

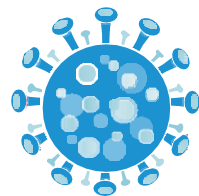
Dennis Sinyolo, (Education International)

Mohini Venkatesh (Save the Children)

Antonia Wulff (Education International).

Další podněty byly získány od těchto osob: Valentina Baltag a David Ross (WHO oddělení zdraví matek, novorozenců, dětí a adolescentů a stárnutí); Abdi Abdul Rahman a Olivier Le Polain (WHO, oddělení ohrožení zdraví, informací a posouzení rizik); Rosamund Lewis (WHO, oddělení nově se objevujících nálezů a zoonóz); Peter Phori (WHO, regionální kancelář pro Afriku); Gerry Eijkemans (WHO, regionální kancelář pro Severní a Jižní Ameriku/Panamerická zdravotnická organizace); Samar Elfeky (WHO, regionální kancelář pro východní Středomoří); Suvajee Good (WHO, regionální kancelář pro jihovýchodní Asii); Riitta Hamalainen (WHO, regionální kancelář pro západní Tichomoří); Irene Amongin (UNICEF); Arushi Singh, Tigran Yepoyan, Joanna Herat (UNESCO); Nicola Gray (UNESCO, předseda pro globální zdraví a vzdělávání); Leonora MacEwen, Suzanne Grant-Lewis a Thalia Seguin (UNESCO, Mezinárodní institut pro plánování vzdělávání); Ulla Pedersen (Schools for Health in Europe); a Martin Weber (manažer programu Zdraví a vývoj dětí a dospívajících v Evropské unii/Zdraví dětí a dospívajících).

Další podněty byly získány od pracovníků UNICEF.



Zkratky

COVID-19	Onemocnění koronavirem
IFRC	Mezinárodní federace Červeného kříže a Červeného půlměsíce
MŠ	Ministerstvo školství
MZ	Ministerstvo zdravotnictví
MHM	Zajištění menstruační hygieny
MHPSS	Duševní zdraví a psychosociální podpora
PHSM	Opatření v oblasti veřejného zdraví a sociálních věcí
OOP	Osobní ochranné prostředky
SDG	Cíl udržitelného rozvoje
SOP	Standardní operační postup
SST	Školní podpůrný tým
UNESCO	Organizace OSN pro výchovu, vědu a kulturu
UNICEF	Dětský fond Organizace spojených národů
OSN	Organizace spojených národů
WASH	voda, sanitace a hygiena
WHO	Světová zdravotnická organizace
WFP	Světový potravinový program

1. Úvod

1.1 Základní informace

Během pandemie onemocnění koronavirem (COVID-19) může dlouhodobé uzavření škol vést ke ztrátě výtěžků v oblasti vzdělávání, k omezení příležitostí dětí v oblasti vzdělávání a odborného vzdělávání i k omezení jejich sociálních a emocionálních interakcí a rozvoje. Čím déle je žák mimo školu, tím vyšší je riziko předčasného ukončení studia.¹ Kromě toho u žáků, kteří nenavštěvují školu, zejména pak u dívek, je větší riziko ohrožení (např. vystavení větší míře násilí a vykořisťování, dětské sňatky a těhotenství mladistvých).^{1,2,3} Kromě toho dlouhodobé uzavření škol přerušuje a narušuje poskytování základních služeb nabízených ve školách, jako jsou programy školního stravování a výživy, očkování a duševní zdraví a psychosociální podpora (MHPSS), a přístup k těmto službám.^{1,2,3} Čím déle krize spojená s onemocněním COVID-19 trvá, tím větší je potřeba zajistit, že dotčené zúčastněné strany mají vhodné mechanismy a schopnosti umožňující vznikající místní situace zvládat (Rámeček 1).

Rámeček 1.

Rozhodnutí zavést, přizpůsobit nebo zrušit opatření v oblasti veřejného zdraví a sociálních věcí (PHSM) či zvýšit kapacitu systému zdravotní péče by mělo být založeno na analýze úrovně přenosu COVID-19, schopnosti odezvy systému zdravotní péče a dalších souvisejících faktorech. Na základě společného posouzení těchto faktorů by měla být geografické oblasti přiřazena situační úroveň, která informuje o tom, zda a jak upravit PHSM.

Viz *Prozatímní pokyny WHO v dokumentu Úvahy ohledně zavedení a úprav opatření v oblasti veřejného zdraví a sociálních věcí v kontextu*

Na základě dostupných údajů z jednotlivých zemí a nedávných studií děti mladších 18 let tvoří přibližně 8,5 % hlášených případů. V této věkové skupině bylo rovněž zaznamenáno méně úmrtí než v jiných věkových skupinách. Nákazy u dětí dále obecně způsobily onemocnění s mírným průběhem, zatímco vážné onemocnění COVID-19 je u dětí mladších 18 let vzácné. Bylo však nahlášeno několik případů kritického onemocnění a jako rizikové faktory pro závažné onemocnění a přijetí na jednotky intenzivní péče (JIP) se u dětí zmiňují již existující zdravotní problémy.⁴

Tento kontrolní seznam by měl být považován za součást celkové snahy Meziagenturního stálého výboru vyjádřené v publikacích *Prozatímní pokyny pro prevenci a kontrolu COVID-19 ve školách*⁵ a *Rámec pro znovuotevření škol*.⁶

¹ Nepříznivé důsledky uzavření škol. Paříž: UNESCO; 2020 (<https://en.unesco.org/covid19/educationresponse/consequences>, cit. 7. prosince 2020).

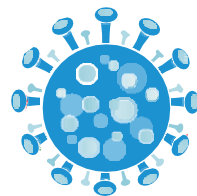
² Rámec pro znovuotevření škol. UNESCO; UNICEF; Světová banka; WFP; duben 2020 (<https://www.gcedclearinghouse.org/resources/framework-reopening-schools-april-2020>, cit. 7. prosince 2020).

³ Pandemie COVID-19: otřesy způsobené v oblasti vzdělávání a politiky. Sdělení Světové banky. Washington (DC): Světová banka; 2020 (<https://openknowledge.worldbank.org/handle/10986/33696>, cit. 7. prosince 2020).

⁴ Úvahy o opatřeních v oblasti veřejného zdraví souvisejících se školou v kontextu COVID-19. Ženeva: Světová zdravotnická organizace; 2020 (<https://apps.who.int/iris/handle/10665/334294>, cit. 7. prosince 2020).

⁵ Prozatímní pokyny pro prevenci a kontrolu COVID-19 ve školách. Meziagenturní stálý výbor; 2020 (<https://interagencystandingcommittee.org/other/interim-guidance-covid-19-prevention-and-control-schools-jointly-developed-ifrc-unicef> and, cit. 7. prosince 2020).

⁶ Rámec pro znovuotevření škol. UNESCO; UNICEF; Světová banka; WFP; duben 2020 (<https://www.gcedclearinghouse.org/resources/framework-reopening-schools-april-2020>, cit. 7. prosince 2020).



1.2 Účel, oblast působnosti a cílové skupiny uživatelů

Účelem tohoto kontrolního seznamu je zlepšit soulad a dodržování opatření v oblasti veřejného zdraví vymezených v nedávno aktualizované publikaci *Úvahy o opatřeních v oblasti veřejného zdraví souvisejících se školou v kontextu COVID-19* (viz příloha), zejména pak s ohledem na děti mladší 18 let ve vzdělávacích zařízeních a školách s omezenými zdroji. Kontrolní seznam byl vypracován v souladu se zásadami a přístupy podporujícími zdraví ve školách.^{7,8} Zdůrazňuje důležitost víceúrovňové koordinace (tj. na celostátní, krajské a místní úrovni a na úrovni jednotlivých škol) a použití participativních a společně navržených přístupů za účasti různých zúčastněných stran (např. pracovníků škol, učitelů, žáků a učitelů). Cílem tohoto přístupu je optimalizovat dodržování opatření v oblasti veřejného zdraví a sociálních věcí na základě sociálního a kulturního kontextu, jak se uvádí v publikaci *Úvahy ohledně zavedení a úprav opatření v oblasti veřejného zdraví a sociálních věcí v kontextu COVID-19*.

Kontrolní seznam je sladěn se stávajícími pokyny WHO souvisejícími s onemocněním COVID-19^{9,10,11,12}, navazuje na ně a je strukturován podle těchto ochranných opatření: 1) hygiena rukou a respirační etiketa; 2) fyzický odstup; 3) používání roušek ve školách; 4) čištění prostředí a větrání; a 5) dodržování postupů pro izolování všech osob s příznaky.

Kontrolní seznam má podpořit tvůrce politik, pracovníky a úředníky z oblasti vzdělávání a zdravotnictví, místní orgány, ředitele/vedení a správce škol, učitelské odbory, představitele komunit, pracovníky škol, učitele, rodiče a pečovatele.

1.3 Metodika vypracování kontrolního seznamu

Při přípravě kontrolního seznamu odborníci na zdraví dětí a mládeže, podporu zdraví, vzdělávání a mimořádné situace z WHO, Dětského fondu OSN (UNICEF), Světového potravinového programu (WFP), Organizace OSN pro výchovu, vědu a kulturu (UNESCO), Deutsche Gesellschaft für Internationale Zusammenarbeit (GIZ), Indiana University, New York University, Save the Children, mezinárodních sítí zaměřujících se na zdraví ve školách včetně sítě FRESH, School Health Europe network (SHE) a Education International společně přezkoumali dostupná doporučení a reakce jednotlivých zemí na znovuotevření škol a opětovný výskyt onemocnění COVID-19 během aktuální pandemie. Před dokončením byl kontrolní seznam rovněž posouzen technickými útvary WHO, UNICEF, WFP a UNESCO i multidisciplinární skupinou externích odborníků, včetně učitelů. Vzhledem k tomu, že nemáme silné vědecké důkazy ohledně dodržování doporučených opatření žáky a pracovníky ve školách, kontrolní seznam se opírá o odborný konsensus mezi členy pracovní skupiny.

⁷ Co je škola podporující zdraví? Ženeva: Světová zdravotnická organizace (https://www.who.int/school_youth_health/gshi/hps/en/, cit. 7. prosince 2020).

⁸ Soubor informací o zdraví ve školách. Ženeva: Světová zdravotnická organizace (https://www.who.int/school_youth_health/resources/information_series/en/, cit. 7. prosince 2020).

⁹ Úvahy o opatřeních v oblasti veřejného zdraví souvisejících se školou v kontextu COVID-19. Ženeva: Světová zdravotnická organizace; 2020 (<https://apps.who.int/iris/handle/10665/334294>, cit. 7. prosince 2020).

¹⁰ Doporučení ohledně používání roušek u dětí v komunitě v souvislosti s COVID-19. Ženeva: Světová zdravotnická organizace; srpen 2020 (Doporučení WHO ohledně používání roušek u dětí v souvislosti s COVID-19, cit. 6. prosince 2020).

¹¹ Aspekty úprav opatření v oblasti veřejného zdraví a sociálních opatření v kontextu COVID-19 (prozatímní pokyny). Ženeva: Světová zdravotnická organizace; 2020 (<https://apps.who.int/iris/rest/bitstreams/1275007/retrieve>, cit. 6. prosince 2020).

¹² Prozatímní pokyny pro prevenci a kontrolu COVID-19 ve školách. Meziagenturní stálý výbor; 2020

(<https://interagencystandingcommittee.org/other/interim-guidance-covid-19-prevention-and-control-schools-jointly-developed-ifrc-unicef-and>, cit. 7. prosince 2020).

1.4 Aspekty ke zvážení s ohledem na znovuotevření škol

Opatření stanovená vládami a místní samosprávou s cílem zaručit bezpečný chod a podmínky učení pomáhají minimalizovat šíření a předcházet šíření viru severe acute respiratory syndrome coronavirus 2 (SARS-CoV-2) ve školních komunitách. Načasování a přístup k znovuotevření škol po uzavření je složitou a citlivou otázkou; měl by se řídit údaji a zavedenými bezpečnostními opatřeními i výhradami žáků, rodičů, pečovatелů a učitelů.

Zlepšování dodržování opatření v oblasti veřejného zdraví je ovlivněno aktivním zapojením dotčených zúčastněných stran, např. žáků, rodičů a pečovatелů, do přijímání rozhodnutí, která se dotýkají jejich životů, rodin, bezpečnosti a vzdělání. Žáci mohou být silnými spojenci při posilování vynaloženého úsilí a zdůraznění nebo zesílení příslušných sdělení.

Jak se uvádí v publikacích WHO, UNESCO, UNICEF, Světové banky a WFP *Rámec pro znovuotevření škol a Aspekty úprav opatření v oblasti veřejného zdraví a sociálních opatření v kontextu COVID-19*, rozhodnutí znovu otevřít školy po dočasném uzavření by mělo vycházet z posouzení a analýz rizik a přínosů specifických pro daný kontext. Tato rozhodnutí by měla být přijímána v nejlepším zájmu žáků a aspektů veřejného zdraví, a to i na základě rad od zdravotnických odborníků a epidemiologů. Rámec poukazuje na šest dimenzí, které je při plánování znovuotevření škol potřeba zvážít, a to: politiku; financování; bezpečný provoz; osvojování vědomostí; zapojení těch, kteří jsou nejvíce marginalizováni; tělesnou a duševní pohodu; a ochranu.

Všechny plány a opatření na bezpečné znovuotevření škol by měly usilovat o snižování nerovností a zlepšení podmínek vzdělávání i zdravotního stavu těch nejohroženějších a nejvíce marginalizovaných (**rámeček 2**). Má-li být tohoto cíle dosaženo, kampaně k návratu do škol by měly volit různorodé komunikační strategie a oslovit specificky ohrožené děti, včetně těch se zdravotním postižením nebo zvláštními vzdělávacími potřebami.¹³

Měly by rovněž zohledňovat potřeby pracovníků a učitelů, včetně těch se zdravotním postižením nebo komorbiditami, kvůli kterým je u nich větší riziko vážného průběhu onemocnění po nákaze virem SARS-CoV-2. Je důležité, aby politiky a programy týkající se škol zvážily problémy, jimž čelí nejvíce zranitelné a marginalizované osoby v přístupu ke službám v oblasti vzdělávání a zdravotní péče.¹⁴

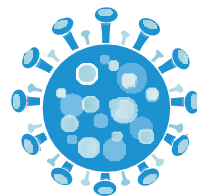
Rámeček 2.

Příklad ohrožených a/nebo marginalizovaných žáků:

- Menšiny
- Dospívající dívky
- Migranti, děti násilně vysídlené nebo uprchlíci
- Děti žijící se zdravotním postižením
- Děti žijící v ústavech
- Děti žijící v chudobě
- Děti žijících v zemích postižených konfliktem a jinými dlouhotrvajícími krizemi
- Děti žijící v přelidněném obydlí
- Děti žijící v neformálních osadách
- Sirotci
- Domácnosti vedené dětmi
- Děti, které jsou odloučeny od svých rodičů/pečovatелů
- Děti nenavštěvující školu

¹³ Návrat do škol. Pokyn č. 5. New York (NY): Meziagenturní síť pro vzdělávání v mimořádných situacích; 2020 (https://inee.org/resources/guidance-note-5-return-school_cit.7.prosinec.2020).

¹⁴ Návrat do škol. Pokyn č. 5. Meziagenturní síť pro vzdělávání v mimořádných situacích; 2020 (https://inee.org/resources/guidance-note-5-return-school_cit.7.prosinec.2020).



2. Víceúrovňová koordinace

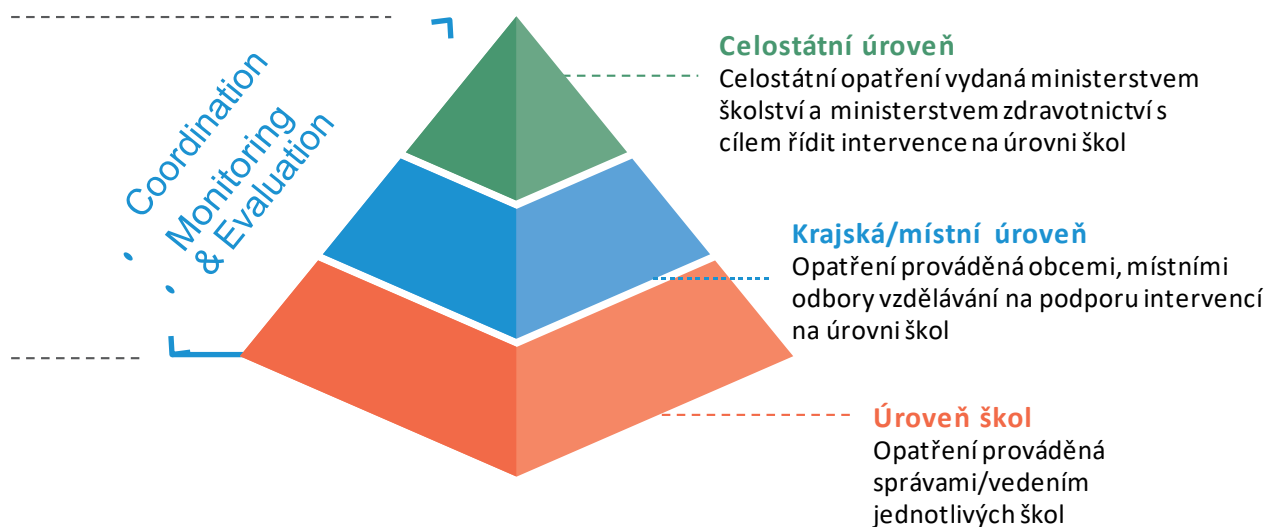
Úspěšné zavádění přijatých opatření bude záviset na dodržování ochranných opatření uvedených v publikaci *Úvahy WHO o opatřeních v oblasti veřejného zdraví souvisejících se školstvím v kontextu COVID-19*.

Očekává se, že díky zapojení hlavních dotčených místních zúčastněných stran budou tato opatření nejen zasazena do kontextu, ale pomohou také zajistit jejich přijetí (vlastnictví) na místní úrovni a udržitelnost. Kontrolní seznam se tímto způsobem snaží zlepšit soulad i dodržování stávajících opatření v oblasti veřejného zdraví a sociálních věcí, která souvisejí s COVID-19 a která se zaměřují na děti mladší 18 let ve vzdělávacích zařízeních.¹⁵ Zvolený společně navržený participativní přístup se zapojením hlavních zúčastněných stran umožňuje dosáhnout toho, že uvedená opatření pomůžou zlepšit reakci a zavádění opatření na základě společenského a kulturního kontextu.

2.1 Struktura

Kontrolní seznam obsahuje 38 základních opatření pro bezpečnější znovuotevření škol a přípravu na možný opětovný výskyt onemocnění COVID-19. Tato opatření rozdělují úkoly osob s rozhodovací pravomocí a zúčastněných stran na celostátní úrovni, krajské/místní úrovni a na úrovni škol; opatření se vzájemně doplňují a vyžadují včasnou koordinaci na všech úrovních (viz obrázek 1).¹⁶

Obrázek 1. Víceúrovňová koordinace reakce škol na COVID-19



¹⁵ Úvahy o opatřeních v oblasti veřejného zdraví souvisejících se školou v kontextu COVID-19. Ženeva: Světová zdravotnická organizace; 2020 (<https://apps.who.int/iris/rest/bitstreams/1275007/retrieve>), cit. 7. prosince 2020).

¹⁶ Rozdělení úkolů mezi různé úrovně rozhodování se budou v jednotlivých zemích lišit a je potřeba ho přizpůsobit vnitrostátním a místní podmínkám.

3. Základní opatření

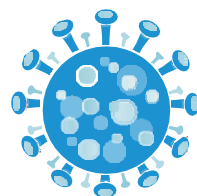
Je důležité uvést, že během jednotlivých fází znovuotevření škol může být potřeba školy opakovaně zavřít, částečně otevřít a znovu otevřít v závislosti na převládající intenzitě přenosu SARS-CoV-2 v rámci příslušného správního a epidemiologického celku (např. okresu nebo okrsku) i na celkové situaci v oblasti veřejného zdraví v dané zemi, lokalitě anebo komunitě.¹⁷ Opatření při znovuotevření škol mají podpořit provádění stávajících opatření a jejich cílem je umožnit, monitorovat a udržet návrat do škol tak, aby byl spravedlivý, zajišťoval kvalitní vzdělání a zároveň chránil zdraví a tělesnou a duševní pohodu žáků.

Příprava na opětovný výskyt onemocnění COVID-19 má školy podpořit a připravit je s použitím vypracovaných plánů a protokolů pro pokračující vzdělávání a poskytovaného školení v očekávání možného opětovného výskytu, který může orgány na celostátní anebo místní úrovni vést k rozhodnutí o uzavření škol. V této souvislosti pojem „opětovný výskyt“ označuje nastalé zvýšení přenosu SARS-CoV-2 a/nebo prevalence onemocnění COVID-19 či hospitalizací souvisejících s COVID-19 po období ukončení nebo přerušování výskytu. Může k tomu například dojít po uvolnění pravidel omezujících pohyb nebo společenské kontakty, které vede k dalším vlnám pandemie.

Jednotlivé země mají různé systémy správy a tvorby politik. Přestože tyto druhy rozhodnutí se obecně přijímají na celostátní úrovni, v některých případech jsou decentralizovaná/přenesená na jinou úroveň (např. na státní/krajské nebo místní orgány). V takovém případě by opatření měla odpovídat požadavkům příslušných orgánů na krajské nebo místní úrovni. Při zajišťování místně specifické reakce by kraje a obce měly mít autonomii nebo flexibilitu přijímat na základě dostupných informací, zdrojů, kapacit a potřeb rychlá reaktivní rozhodnutí.

Je rovněž potřeba uvést, že opatření je možné přijímat v jakékoliv fázi. Opatření v kontrolním seznamu nejsou žádným doporučeným jednotným přístupem a nemusí být v každém případě prováděna všechna beze zbytku. Vyzýváme uživatele, aby kontrolní seznam neustále přizpůsobovali stejně jako specifická opatření nebo kombinaci opatření podle měnících se místních epidemiologických, ekonomických, sociálních a kulturních podmínek.

¹⁷ Úvahy o opatřeních v oblasti veřejného zdraví souvisejících se školou v kontextu COVID-19. Ženeva: Světová zdravotnická organizace; 2020 (<https://apps.who.int/iris/rest/bitstreams/1275007/retrieve> , cit. 7. prosince 2020).



3.1 Opatření na celostátní úrovni (8 opatření)

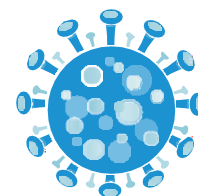
Intervence na úrovni škol by se měly řídit celostátními opatřeními ministerstva školství (MŠ) a ministerstva zdravotnictví (MZ). Doporučená opatření by měla být prováděna na základě proveditelnosti a měla by být přizpůsobena specifickým podmínkám v daném zemi a systémům správy.

Fáze	Základní opatření	✓
ZNOVU- OTEVŘENÍ	<p>1. Vydat pravidelně aktualizovaný vnitrostátní pokyn k znovuotevření škol (nebo nutnosti zavřít školy) spolu s plánováním pro mimořádné případy na základě rychlosti šíření nemoci na místní úrovni. Uvedené dokumenty jsou podkladem pro rozhodování na celostátní i místní úrovni. Pokyn by se měl zabývat následujícím:</p> <ul style="list-style-type: none">• Průběžné hodnocení rizika včetně:<ul style="list-style-type: none">- aktuální místní epidemiologické situace;- celkového zdravotního stavu a tělesná a duševní pohody dětí, učitelů a dalších pracovníků školy, včetně rizika vystavení infekci v prostředí školy;- kapacity vzdělávacích institucí přizpůsobit svoje systémy tak, aby byl zajištěn bezpečný provoz;- spravedlnosti a dopadu uzavření škol, pokud jde o ztrátu vzdělání;- zvážení rozsahu dalších opatření v oblasti veřejného zdraví prováděných mimo školy.• Opatření zaměřená na prevenci nákazy včetně hygieny a každodenní praxe ve školách, úklidu prostředí, minimalizace kontaktu s nemocnými, udržování fyzického odstupu s přihlédnutím k věku, větrání, věku přiměřené nošení roušek ve školách, kde není možné zajistit dodržování fyzického odstupu, dopravy do školy a školního stravování.• Behaviorální aspekty.• Očekávání ohledně studijních plánů.• Reakce v souladu s celostátními a místními protokoly pro oblast veřejného zdraví.• Monitorování a sledování.• Plánování pro mimořádné případy.	<input type="checkbox"/>
	2. Ministerstvo školství ve spolupráci s ministerstvem zdravotnictví vydá národní politiku ohledně nošení roušek ve školách (a poskytování roušek) na základě dokumentu <i>Doporučení WHO/UNICEF ohledně používání roušek u dětí v komunitě v souvislosti s COVID-19</i> .	<input type="checkbox"/>
	3. Ministerstvo školství a ministerstvo zdravotnictví vydají zásady a pokyny pro školy týkající se udržování fyzického odstupu, hygieny rukou a úklidu prostředí na základě dokumentu <i>Úvahy o opatřeních v oblasti veřejného zdraví souvisejících se školou v kontextu COVID-19</i> a dokumentu IASC <i>Prozatímní pokyny pro prevenci a kontrolu COVID-19 ve školách</i> .	<input type="checkbox"/>
	4. Ministerstvo školství ve spolupráci s ministerstvem zdravotnictví upraví a rozešle informační sdělení o ochraně zdraví týkající se onemocnění a doporučených vhodných postupů v oblasti zdraví.	<input type="checkbox"/>
PŘÍPRAVA NA OPĚTOVNÝ VÝSKYT COVID-19	5. Aktualizovat národní plán přípravenosti a reakce na epidemii na základě osvědčených postupů a poznatků získaných při pandemii COVID-19.	<input type="checkbox"/>
	6. Aktualizovat pokyn k podpoře dálkového studia v případě zvýšeného počtu případů a přechodu na vzdělávání online.	<input type="checkbox"/>
	7. Vypracovat plán pokračování programů očkování, programů duševního zdraví a psychologické podpory pro žáky, učitele a pracovníky školy během uzavření školy.	<input type="checkbox"/>
	8. Vytvořit výbor pro průběžné monitorování a hodnocení situace škol ve spolupráci s odvětvím vzdělávání.	<input type="checkbox"/>

3.2 Opatření na krajské a místní úrovni (9 opatření)

Součástí opatření prováděných v koordinaci s různými zúčastněnými stranami je podpora poskytovaná školám obcemi a místními odbory vzdělávání za účelem provádění a zachování ochranných opatření. Doporučená opatření by měla být prováděna na základě proveditelnosti a měla by být přizpůsobena podmínkám na krajské a místní úrovni.

Fáze	Základní opatření	✓
ZNOVU- OTEVŘENÍ	1. Místní orgány ochrany veřejného zdraví spolupracují se školskými úřady na zajištění epidemiologického dohledu ve školách v souladu se stávajícími protokoly pro vyšetřování případů.	<input type="checkbox"/>
	2. Zajistit, že krizové protokoly škol jsou v souladu s doporučeními odboru veřejného zdraví nebo s národními/místními politikami a pokyny.	<input type="checkbox"/>
	3. Podpořit a uspokojit kritické potřeby , včetně stravování a umýváren, sanitárních a hygienických zařízení (WASH); a udržovat nezbytné základní vybavení (např. mýdla, alkoholového dezinfekčního přípravku na ruce, roušek a dalších osobních ochranných prostředků (OOP) pro pracovníky vykonávající úklid a dezinfekci) ¹⁸ tak, aby bylo podle potřeby dostupné pro žáky, učitele a pracovníky školy.	<input type="checkbox"/>
	4. Před otevřením škol a v době, kdy jsou školy otevřené, zajistit v učebních prostorech funkční umývárny, sanitární a hygienické zařízení (WASH) v souladu s vnitrostátním pokynem (např. mýdlo, alkoholového dezinfekčního přípravku na ruce, umyvadla), včetně úklidových a dezinfekčních prostředků. V případě, že školy byly po delší dobu uzavřeny, vodovodní potrubí by mělo být propláchnuto a ošetřeno chlorem, aby se předešlo nemocem přenášeným vodou nebo kontaminaci prostředí možnými patogeny po znovuotevření školy. (Další informace viz Příloha A. Doporučené prostředky a úklid).	<input type="checkbox"/>
	5. Šířit informační sdělení o ochraně zdraví týkající se rizikového chování a ochrany, včetně informací o opatřeních za účelem bezpečného znovuotevření škol, která jsou určena žákům a jejich rodinám a jejichž cílem je zajistit dodržování opatření a návrat vysokého počtu žáků do škol. (Více informací viz. příloha B. Kontextualizace, zavedení a provádění).	<input type="checkbox"/>
PŘÍPRAVA NA OPĚTOVNÝ VÝSKYT COVID-19	6. Místní orgány přezkoumají a upraví plány pro mimořádné situace , pokud jde o připravenost a reakci škol na epidemii, a zajistí v době, kdy jsou školy zavřené, poskytování základních služeb a zdravotní péče nabízené ve školách (např. duševní zdraví a psychosociální podpora, zajištění menstruační hygieny, očkování).	<input type="checkbox"/>
	7. Jsou k dispozici plány pro mimořádné situace podporující fungování školních programů rozdělování potravin určených ohroženým skupinám populace v době, kdy jsou školy uzavřené, a je zajištěna jejich distribuce spolu se souvisejícími standardními operačními postupy.	<input type="checkbox"/>
	8. Jsou k dispozici plány pro mimořádné situace podporující školy při obnovování služeb zajišťujících funkční umývárny, sanitární a hygienické zařízení v případě uzavření škol a je zajištěna jejich distribuce spolu se souvisejícími standardními operačními postupy.	<input type="checkbox"/>
	9. Je vytvořen pohotovostní tým koordinující mezi různými úrovněmi (celostátní, krajská, místní a úroveň jednotlivých škol) plány pro mimořádné situace v případě epidemie.	<input type="checkbox"/>



3.3 Opatření na úrovni škol (21 opatření)

Opatření by měla být prováděna správou/vedením školy s použitím společně navržených a participativních přístupů. Doporučená opatření by měla být prováděna na základě proveditelnosti a měla by být přizpůsobena specifickým podmínkám na úrovni jednotlivých škol.

Fáze	Základní opatření	✓
ZNOVU- OTEVŘENÍ	<p>1. Vytvořit školní podpůrný tým vhodný pro místní podmínky – může se například skládat z učitelů, správy/vedení školy, žáků a rodičů/pečovatelů, jehož úkolem je posoudit proveditelnost zaváděných ochranných opatření před znovuotevřením školy na základě doporučení státních a krajských/místních orgánů. Opatření mohou například zahrnovat:</p> <ul style="list-style-type: none">• posouzení kapacity školního areálu, aby bylo možné udržovat odstup nejméně jednoho metru: a) mimo učebny mezi žáky (všech věkových skupin) i zaměstnanci; a b) v učebnách, s přihlédnutím k věku a intenzitě přenosu COVID-19 na místní úrovni;• posouzení dostupnosti a vhodnosti stávajících umýváren a zařízení na umývání rukou, a to s přihlédnutím k sociálním, ekonomickým a kulturním podmínkám;• posouzení potřeb žáků žijících se zdravotními problémy a zvláštními potřebami;• vypracování možností: a) jak zabránit tomu, aby se potkávali žáci různých věkových skupiny a z různých tříd; a b) jak snížit riziko přenosu omezením počtu žáků a pracovníků, kteří jsou ve vzájemném kontaktu, na osoby v příslušných skupinách/ročnících. Možnosti mohou zahrnovat následující:<ul style="list-style-type: none">- rozšíření rozvrhu, kdy někteří žáci a učitelé chodí do školy ráno a jiní odpoledne nebo večer;- různé rozvržení přestávek pro různé skupiny;- různé rozvržení přestávků na oběd pro různé skupiny (je-li to obtížné, lze místo toho obědovat v lavici nebo střídat čas a místo oběda pro různé třídy);- stanovení pořadí, ve kterém jednotlivé třídy přicházejí do budovy/učebny nebo odcházejí z budovy/učebny;- zřízení různých vchodů pro různé třídy. <p>Viz podrobná doporučení v dokumentu: Úvahy WHO o opatřeních v oblasti veřejného zdraví souvisejících se školou v kontextu COVID-19.</p>	<input type="checkbox"/>
	<p>2. Školní podpůrný tým provede revizi personální politiky a politiky týkající se docházky s cílem: a) zohlednit absence ze zdravotních důvodů a osoby s již existujícími zdravotními problémy; a b) podpořit výuku na dálku a kombinovanou výuku.</p>	<input type="checkbox"/>
	<p>3. Školní podpůrný tým: a) přezkoumá proveditelnost udržování fyzického odstupu v učebnách i mimo ně; a b) určí oblasti, kde opatření není možné zavést (např. v určitých učebnách a/nebo u určitých ročníků žáků). Zajistit přísné nošení roušek, pokud se používání těchto míst nelze vyhnout.</p>	<input type="checkbox"/>

<p>4. Školní podpůrný tým podpoří dodržování hygieny rukou a respirační etikety. Uvedené zahrnuje určení míst, kde budou umístěny hygienické prostředky u vstupu do školy a učeben, na všech patrech, na toaletách a v jídelně, a vytvoření harmonogramu pro častou hygienu rukou. Instalovat další zařízení na umývání rukou tam, kde chybí, je-li to možné.</p>	<input type="checkbox"/>
<p>5. Školní podpůrný tým prosazuje nošení roušek mezi žáky, učiteli a zaměstnanci školy v souladu s celostátními a místními pokyny k používání roušek, a to podle věku a zejména tam, kde není možné udržovat fyzický odstup. Uvedené by mohlo zahrnovat používání látkových roušek (tedy jiných než chirurgických roušek) a chirurgických roušek za určitých podmínek (např. u dětí s narušenou imunitou nebo s jinými onemocněními, a to po konzultaci s dětským lékařem). Roušky by měly být používány v souladu s celostátními a místními předpisy upravujícími nošení roušek a podle doporučení WHO/UNICEF (viz Doporučení WHO ohledně používání roušek u dětí v komunitě v souvislosti s COVID-19). Žáci by měli být seznámeni s řádným používáním roušek a likvidací roušek po použití. Upozornění: Učitelé a zaměstnanci školy mohou mít povinnost nosit roušky, pokud nemohou zaručit odstup jednoho metru nebo pokud se nacházejí v oblastech se zjištěným komunitním přenosem.</p>	<input type="checkbox"/>
<p>6. Správa školy a učitelé zajistí přiměřené větrání s použitím přirozené ventilace v učebnách, jídelně a dalších místnostech (viz otázky a odpovědi: Větrání a klimatizace ve veřejných prostorech a budovách a COVID-19).</p>	<input type="checkbox"/>
<p>7. Školní podpůrný tým vypracuje pokyny k ochranným opatřením a zveřejní je v komunikačních materiálech, jako jsou informační přehledy, plakáty a letáky.</p>	<input type="checkbox"/>
<p>8. Školní podpůrný tým vydá pracovníkům údržby pokyn k reorganizaci rozvržení a uspořádání školy, včetně učeben, aby bylo možné zajistit fyzický odstup a hygienická opatření na základě příslušných pokynů, včetně úklidu a dezinfekce prostoru školy nejméně jednou denně (včetně jídelny, tělocvičny a sportovního zařízení). Zvláštní pozornost je potřeba věnovat umývárnam a sanitárnímu zařízení a povrchům, kterých se lidé často dotýkají (např. zábradlí, školní lavice, jídelní stoly, sportovní potřeby, dveře, kliky u oken, vypínače světel, hračky, učební pomůcky a materiály, herní zařízení).</p>	<input type="checkbox"/>
<p>9. Školní podpůrný tým zajistí přiměřené a dostatečné zásoby mýdla, dezinfekce na ruce a roušek, aby se předešlo možnému nedostatku.</p>	<input type="checkbox"/>
<p>10. Školní podpůrný tým provádí každý den kontroly s cílem zajistit dodržování opatření</p>	<input type="checkbox"/>
<p>11. Učitelé zajišťují pravidelnou zdravotní výchovu a pedagogická sezení s cílem podpořit zdravé chování a ochranu a vyřešit a vyvrátit fámy, nepravdivé a zavádějící informace i stigma spojené s onemocněním COVID-19.</p>	<input type="checkbox"/>
<p>12. Správa/vedení školy komunikuje s žáky, rodiči a zaměstnanci, aby přijali ochranná opatření zavedené ve škole, a to i při vysazování a vyzvedávání dětí ze škol v areálu školy a mimo areál školy.</p>	<input type="checkbox"/>

13. Zvyšovat povědomí mezi zaměstnanci a žáky o **důležitosti nahlášení vlastních příznaků**. Nejběžnějšími příznaky jsou horečka, suchý kašel a únava; avšak podrobnější přehled příznaků najdete na adrese <https://www.who.int/emergencies/diseases/novel-coronavirus-2019/question-and-answers-hub>. Dodržovat pravidla pro karanténu a izolaci určená celostátními nebo místními orgány ochrany zdraví. Více informací najdete na adrese https://www.who.int/publications/i/item/WHO-2019-nCoV-Schools_transmission-2020.1.



Po zjištění případu v dané škole by se mělo postupovat takto:

- > **Zástupce školy** bude požádán o vyšetření, kdy byl zjištěn první potvrzený případ onemocnění COVID-19 alespoň u jedné osoby, která během infekční doby byla žákem školy nebo ve škole pracovala. Případy by měly být izolovány a osoby, které s nimi byly v kontaktu, by měly být poslány do karantény v souladu s vnitrostátními pokyny v oblasti ochrany veřejného zdraví.
- > **Škola** by měla vyšetřovatelům poskytnout seznam všech žáků (podle ročníku, třídy, skupinových aktivit) a zaměstnanců (učitelů, zdravotníků, administrativních pracovníků a dalších). Žákům, kteří podle zjištěných informací byli s identifikovaným případem ve škole v blízkém nebo zběžném kontaktu, by měl být poskytnut zvláštní plán výuky.
- > Veškeré informace, které vyšetřovatelům poskytne škola nebo některá z dotčených osob, musí být bezpečně uloženy a vždy musí být zajištěna mlčenlivost a ochrana důvěrných informací.
- > Vyšetřovatelé spolupracující s orgánem ochrany veřejného zdraví budou kontaktovat všechny **osoby**, které s primárním případem zjištěným ve škole byly ve škole **v blízkém a zběžném kontaktu**, a přizvou je, aby se zapojily do vyšetřování.
- > Zjištěné školní kontakty by měly příslušným zdravotnickým orgánům nahlásit případné známky nebo příznaky odpovídající nákaze virem SARS-CoV-2 v souladu s místními protokoly pro trasování a řízení kontaktů.
- > Každý kontakt s klinickými příznaky během 14 dnů od poslední expozice/kontaktu s primárním případem by měl být považován za **suspektní případ** (případ s podezřením na nákazu) a v takovém případě by se mělo postupovat v souladu s vnitrostátními/místními protokoly pro správu případu.
- > Kontakty, u kterých je zjištěna nákaza virem SARS-CoV-2, by měl být zařazeny do kategorie **případů** a sledovány jako případy.

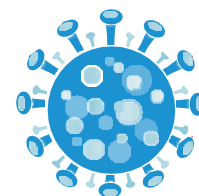
14. U žáků, učitelů a zaměstnanců školy s příznaky se vymáhá dodržování politiky podle hesla „zůstaňte doma, pokud vám není dobře“ a odpovídajícím způsobem se upraví školní **předpisy ohledně pracovního volna z důvodu nemoci** a absencí.



15. Školní zdravotníci vedou **evidenci zdravotního stavu žáků a jeho vývoje**, včetně kontrol očkování, aby se předešlo vypuknutí nemocí, kterým je možné předcházet očkováním (např. spalničky), a předkládají zprávy správě/vedení školy.



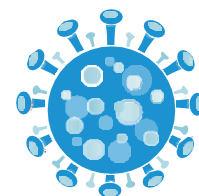
Fáze	Základní opatření	✓
PŘÍPRAVA NA OPĚTOVNÝ VÝSKYT COVID-19	16. Školní podpůrný tým šíří informace o hygienických postupech a postupech při úklidu mezi zaměstnanci školy a žáky.	<input type="checkbox"/>
	17. Správa/vedení školy znovu vyhodnotí situaci a připraví plán dalších pracovníků, kteří jsou potřeba pro zavedení upravených metod výuky (např. menší skupiny, směny) a provádění nadstandardního úklidu ve školách.	<input type="checkbox"/>
	18. Správa/vedení školy, učitelé, žáci, rodiče/pečovatelé určují opatření potřebná pro pokračování programů stravování ve škole a základní zdravotní péče nabízené ve školách (např. duševní zdraví a psychosociální podpora, zajištění menstruační hygieny, očkování).	<input type="checkbox"/>
	19. Správa/vedení školy informuje a poskytuje žákům, zaměstnancům a rodičům aktuální informace o aktuálních opatřeních, která se upravují podle měnící se situace.	<input type="checkbox"/>
	20. Správa/vedení školy zavede školení na téma distanční výuky, bezpečnosti a úklidu a na téma prevence, připravenosti a reakce na epidemii.	<input type="checkbox"/>
	21. Správa/vedení školy poskytne zaměstnancům školy a učitelům školení a učební materiály/platformy pro předávání (kulturně ohleduplných a věkově přiměřených) zpráv, aktivit a lekcí za účelem prevence a kontroly epidemie ve školách.	<input type="checkbox"/>



Příloha: Pokyny a zdroje

- ✓ Advice on the use of masks for children in the community in the context of COVID-19. Geneva: World Health Organization; August 2020 ([WHO Advice on the use of masks for children in the context of COVID-19](#), accessed 6 December 2020).
- ✓ COVID-19 response – health, safety and resurgence protocols. Ensuring safe school reopening, operation and resurgence planning, Version 1. Paris: United Nations Educational, Scientific and Cultural Organization; September 2020 (<https://en.unesco.org/sites/default/files/unesco-covid-19-health-safety-resurgence-protocols.pdf>, accessed 6 December 2020).
- ✓ Considerations for school-related public health measures in the context of COVID-19: annex to considerations in adjusting public health and social measures in the context of COVID-19, 14 September 2020 Geneva: World Health Organization; 2020 (<https://apps.who.int/iris/handle/10665/334294>, accessed 6 December 2020).
- ✓ Considerations in adjusting public health and social measures in the context of COVID-19 (Interim guidance). Geneva: World Health Organization, April 2020 (<https://apps.who.int/iris/rest/bitstreams/1275007/retrieve>, accessed 6 December 2020).
- ✓ Strengthening preparedness for COVID-19 in cities and urban settings: interim guidance for local authorities. Geneva: World Health Organization; 2020 (<https://apps.who.int/iris/rest/bitstreams/1275991/retrieve>, accessed 6 December 2020).
- ✓ Framework for reopening schools. UNESCO, UNICEF, WFP, World Bank; April 2020. (Available in English, French, Arabic, Spanish, Portuguese and Chinese) (<https://www.wfp.org/publications/framework-reopening-schools-report-unesco-unicef-world-bank-and-world-food-programme>, accessed 6 December 2020).
- ✓ EI guidance on reopening schools and education institutions. Brussels: Education International; 2020 (https://issuu.com/educationinternational/docs/2020_covid-19_eischoolreopening_en?fr=sZWQ3NTEyNTQ2OTY, accessed 6 December 2020).
- ✓ Risk Communication and Community Engagement (RCCE) Action Plan Guidance: COVID-19 preparedness and response. Geneva: WHO, UNICEF, International Federation of Red Cross and Red Crescent Societies (IFRC); 2020 (<https://www.who.int/docs/default-source/coronaviruse/covid19-rcce-guidance-final-brand.pdf>, accessed 6 December 2020).
- ✓ Role of community engagement in situations of extensive community transmission of COVID-19. Interim guidance. Geneva: World Health Organization; 5 May 2020 (<https://apps.who.int/iris/bitstream/handle/10665/332172/WPR-DSE-2020-016-ENG.PDF>, accessed 6 December 2020).
- ✓ Social stigma associated with COVID-19. A guide to preventing and addressing social stigma. Geneva: WHO, UNICEF, International Federation of Red Cross and Red Crescent Societies (IFRC); 24 February 2020 (<https://www.who.int/docs/default-source/epi-win/stigma/covid19-stigma-guide.pdf>, accessed 6 December 2020).

- ✓ Crisis-sensitive educational planning. Issue Note No. 2.4 – April 2020. Paris: United Nations Educational, Scientific and Cultural Organization; April 2020 (<https://unesdoc.unesco.org/ark:/48223/PF0000373272/PDF/373272eng.pdf.multi>, accessed 6 December 2020).
- ✓ Distance learning strategies in response to COVID-19 school closures. Issue Note No. 2.1 – April 2020. Paris: United Nations Educational, Scientific and Cultural Organization; 2020 (<https://unesdoc.unesco.org/ark:/48223/PF0000373305/PDF/373305eng.pdf.multi>, accessed 6 December 2020).
- ✓ School reopening. Issue Note No. 7.1 – April 2020. Paris: United Nations Educational, Scientific and Cultural Organization; 2020 (<https://unesdoc.unesco.org/ark:/48223/PF0000373275>, accessed 6 December 2020).
- ✓ School reopening: ensuring learning continuity. Issue Note No.7.3 – June 2020. Paris: United Nations Educational, Scientific and Cultural Organization; 2020 (<https://unesdoc.unesco.org/ark:/48223/PF0000373610/PDF/373610eng.pdf.multi>, accessed 6 December 2020)-
- ✓ Supporting teachers and education personnel during times of crisis. Issue Note No. 2.2 – April 2020. Paris: United Nations Educational, Scientific and Cultural Organization; 2020 (<https://unesdoc.unesco.org/ark:/48223/PF0000373338/PDF/373338eng.pdf.multi>, accessed 6 December 2020).
- ✓ Addressing the gender dimension of school closures. Issue Note No. 3.1 – August 2020. Paris: United Nations Educational, Scientific and Cultural Organization; 2020 (<https://unesdoc.unesco.org/ark:/48223/PF0000373379/PDF/373379eng.pdf.multi>, accessed 6 December 2020).
- ✓ COVID-19 crisis and curriculum: sustaining quality outcomes in the context of remote learning. Issue Note No. 4.2 – April 2020. Paris: United Nations Educational, Scientific and Cultural Organization; 2020 (<https://unesdoc.unesco.org/ark:/48223/PF0000373273/PDF/373273ENG.PDF.multi>, accessed 6 December 2020).
- ✓ Cleaning and disinfection of environmental surfaces in the context of COVID-19. Interim guidance. Geneva: World Health Organization; May 2020 (<https://apps.who.int/iris/rest/bitstreams/1277966/retrieve>, accessed 6 December 2020).
- ✓ Water, sanitation, hygiene, and waste management for the COVID-19 virus. Interim guidance. Geneva: World Health Organization and United Nations Children's Fund; April 2020 (<https://apps.who.int/iris/rest/bitstreams/1275547/retrieve>, accessed 6 December 2020).
- ✓ 10 Immediate WASH in Schools (WinS) actions for school heads to manage the response to COVID-19. (Several languages available). Eschborn: WASH in Schools Network; 2020 (<https://www.susana.org/en/knowledge-hub/resources-and-publications/library/details/3855>, accessed 6 December 2020).



- ✓ COVID-19 Emergency Preparedness and Response: WASH and infection prevention and control measures in schools. New York (NY): United Nations Children's Fund; March 2020 (<https://www.unicef.org/media/66356/file/WASH-COVID-19-infection-prevention-and-control-in-schools-2020.PDF>, accessed 6 December 2020).
- ✓ Mitigating the effects of the COVID-19 pandemic on food and nutrition of schoolchildren. Interim Guidance Note. Rome and New York (NY): World Food Programme, Food and Agriculture Organization of the United Nations, United Nations Children's Fund (<http://www.fao.org/3/ca8434en/CA8434EN.pdf>, accessed 6 December 2020).
- ✓ Immunization in the context of COVID-19 pandemic. Frequently Asked Questions (FAQ). Geneva and New York (NY): World Health Organization and United Nations Children's Fund; April 2020 (<https://apps.who.int/iris/bitstream/handle/10665/331818/WHO-2019-nCoV-immunization-services-FAQ-2020.1-ENG.PDF>, accessed 6 December 2020).
- ✓ Social service workforce safety and wellness during the COVID-19 response: recommended actions. New York (NY): United Nations Children's Fund/Alliance for Child Protection in Humanitarian Action; 2020 (https://alliancecpha.org/en/system/tdf/library/attachments/ssw_tn_low_res.pdf?file=1&type=node&id=37965, accessed 6 December 2020).
- ✓ COVID-19: Protecting children from violence, abuse and neglect in the home, Version 1. Alliance for Child Protection in Humanitarian Action, End Violence Against Children, UNICEF, WHO, 2020. (<https://www.unicef.org/media/68711/file/COVID-19-Protecting-children-from-violence-abuse-and-neglect-in-home-2020.PDF>, accessed 6 December 2020).
- ✓ Safe to learn during COVID-19. Recommendations to prevent and respond to violence against children in all learning environments. New York (NY): United Nations Children's Fund; May 2020 (<https://www.unicef.org/sites/default/files/2020-05/STL-COVID-19-Response-Key-Messages.pdf>, accessed 6 December 2020).



ISBN 978-92-4-001746-7

